

การเลือกตั้งสมาชิกสภาเทศบาล

และนายกเทศมนตรี

จังหวัดชุมพร

โดย ร.ต.อ.หญิง สุาปนีย์ มหาพชราอรุณใหม่

ผู้อำนวยการ สنج.กกต.จว.ชุมพร



คสช.

เห็นสมควรให้
มีการเลือกตั้ง
ให้แจ้ง กกต.
เพื่อทราบ

กรณีที่ไม่มี คสช.
ให้อำนาจเป็นของ
คณะรัฐมนตรี



กกต.

ประกาศ
กำหนดให้มี
การเลือกตั้ง



อปท.

❖ คำสั่ง
คสช. หรือ
ประกาศ
คสช. เกี่ยวกับ
องค์กร
ปกครองส่วน
ท้องถิ่นสิ้นผล

ใช้บังคับ

**จัดการเลือกตั้ง
ภายใน 60 วัน**

**การเลือกตั้ง
ท้องถิ่นในวาระ
เริ่มแรก (ม.142)**



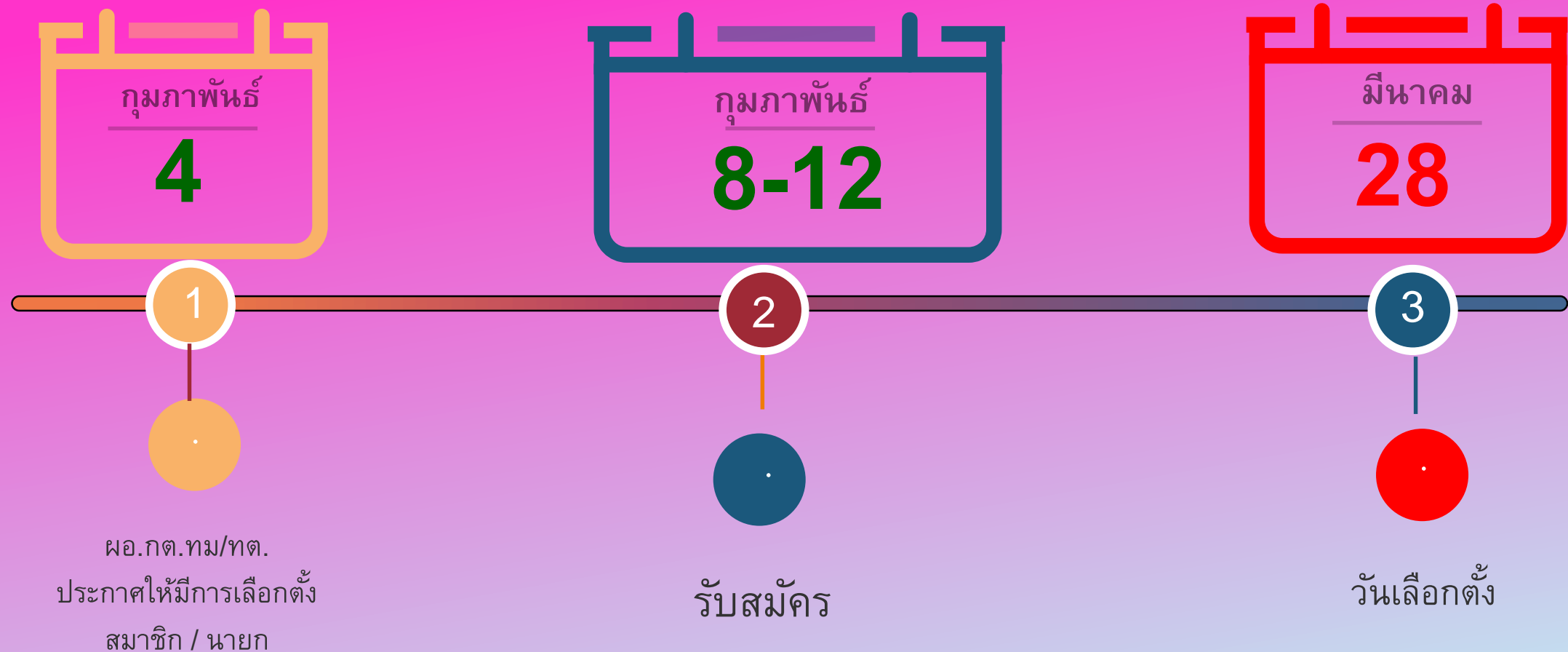
วันที่ 1 กุมภาพันธ์ 2564

นายก/สมาชิกฯ หยุดปฏิบัติหน้าที่

ผอ.กต.เทศบาล ปฏิบัติหน้าที่



ช่วงเวลาภารกิจสำคัญที่ต้องปฏิบัติ



ตารางควบคุมระยะเวลาการจัดให้มีการเลือกตั้งนายกเทศมนตรีและสมาชิกสภาเทศบาล

วันอาทิตย์ที่ 28 มีนาคม 2564

วันที่ กกต.ประกาศให้มีการเลือกตั้ง
(ม.142 วรรคแรก ข้อ 229)

วันรับสมัครรับเลือกตั้ง
(ม.51 ข้อ 92)

ตรวจสอบคุณสมบัติ
(ภายใน 7 วัน นับแต่วันปิดรับสมัคร ม.52)

วันสุดท้ายประกาศรายชื่อผู้สมัคร
(ภายใน 7 วัน นับแต่วันปิดรับสมัคร ม.52)

ผู้สมัครไม่มีชื่อ มีสิทธิยื่นคำร้องต่อ กกต.
(ภายใน 3 วัน นับแต่วันประกาศรายชื่อผู้สมัครรับสมัคร ม.55 ม.56)

กุมภาพันธ์ 2564	จ	อ	พ	พฤ	ศ	ส	อา	จ	อ	พ	พฤ	ศ	ส	อา	จ	อ	พ	พฤ	ศ	ส	อา	จ	อ	พ	พฤ	ศ	ส	อา
	1	2	3	4	5	6	7	8	9	10	11	12	13	14	15	16	17	18	19	20	21	22	23	24	25	26	27	28
นับจากวันที่ กกต.ประกาศให้มีการเลือกตั้ง	0	1	2	3	4	5	6	7	8	9	10	11	12	13	14	15	16	17	18	19	20	21	22	23	24	25	26	27
นับถอยหลังจากวันเลือกตั้ง	55	54	53	52	51	50	49	48	47	46	45	44	43	42	41	40	39	38	37	36	35	34	33	32	31	30	29	28

วันสุดท้ายแต่งตั้ง กปน./รปท.
(ก่อนวันเลือกตั้งไม่น้อยกว่า 20 วัน ม.28 ข้อ 45 ข้อ 52)

กรณีความปรากฏต่อ กกต./พ.กต.อปท. ว่าผู้สมัครไม่มีสิทธิสมัครวันสุดท้ายที่ให้ กกต./ร.ดจ.จัดไว้แล้วเสร็จ
(ก่อนวันเลือกตั้งไม่น้อยกว่า 20 วัน ม.56)

วันสุดท้ายประกาศบัญชีรายชื่อผู้มีสิทธิเลือกตั้ง
วันสุดท้ายประกาศกำหนดหน่วยเลือกตั้ง ที่เลือกตั้ง
ปิดประกาศบัญชีรายชื่อผู้มีสิทธิเลือกตั้ง
(ก่อนวันเลือกตั้งไม่น้อยกว่า 25 วัน ม.63 ข้อ 71, ม.23 ข้อ 16 ข้อ 20, ข้อ 71)

กรณีความปรากฏต่อ กกต./พ.กต.อปท.
ว่าผู้สมัครไม่มีสิทธิสมัคร
(ก่อนวันเลือกตั้งไม่น้อยกว่า 10 วัน ม.56)

วันสุดท้ายเพิ่ม/ถอนชื่อผู้มีสิทธิ
วันสุดท้ายเปลี่ยนแปลงเขตของหน่วย/ที่เลือกตั้ง
(ก่อนวันเลือกตั้งไม่น้อยกว่า 10 วัน ม.44 ข้อ 77,
ม.45 ข้อ 84, ม.23 ข้อ 18 ข้อ 20)

วันสุดท้ายจ่ายอุปกรณ์ที่เลือกตั้ง
(ก่อนวันเลือกตั้ง 1 วัน)

สนง.กกต.จว. รายงานความพร้อม
อปท.รายงานความพร้อม
(ก่อนวันเลือกตั้งไม่น้อยกว่า 3 วัน)

วันเลือกตั้ง

มีนาคม 2564	จ	อ	พ	พฤ	ศ	ส	อา	จ	อ	พ	พฤ	ศ	ส	อา	จ	อ	พ	พฤ	ศ	ส	อา	จ	อ	พ							
	1	2	3	4	5	6	7	8	9	10	11	12	13	14	15	16	17	18	19	20	21	22	23	24	25	26	27	28	29	30	31
นับจากวันที่ กกต.ประกาศให้มีการเลือกตั้ง	28	29	30	31	32	33	34	35	36	37	38	39	40	41	42	43	44	45	46	47	48	49	50	51	52	53	54	55	56	57	58
นับถอยหลังจากวันเลือกตั้ง	27	26	25	24	23	22	21	20	19	18	17	16	15	14	13	12	11	10	9	8	7	6	5	4	3	2	1	0	1	2	3

วันสุดท้ายแจ้งรายชื่อผู้มีสิทธิไปยังเจ้าบ้าน
(ก่อนวันเลือกตั้งไม่น้อยกว่า 15 วัน ม.43 ข้อ 74)

วันสุดท้ายแต่งตั้งตัวแทนผู้สมัคร
(ก่อนวันเลือกตั้งไม่น้อยกว่า 7 วัน ม.58 ข้อ 102)

จัดอบรม กปน./รปท./อสม.
(ก่อนการเลือกตั้ง ข้อ 56)

การแจ้งเหตุที่ไม่อาจไปใช้สิทธิเลือกตั้ง
(ภายใน 7 วันก่อนเลือกตั้ง 7 วัน ม.40 ข้อ 61)
(21 - 27 มี.ค. 2564)

การแจ้งเหตุ...
(ต่อหน้า 2)



คณะกรรมการการเลือกตั้ง



นายอิทธิพร บุญประคอง

ประธานกรรมการการเลือกตั้ง
ดำรงตำแหน่ง ระหว่าง 12 ส.ค. 2561 - ปัจจุบัน



นายรัชชัย เทอดเผ่าไทย

กรรมการการเลือกตั้ง
ดำรงตำแหน่ง ระหว่าง 12 ส.ค. 2561 - ปัจจุบัน



ศ.สันกัฒ ศิริอนันตไพบูลย์

กรรมการการเลือกตั้ง
ดำรงตำแหน่ง ระหว่าง 12 ส.ค. 2561 - ปัจจุบัน



นายวัตรไชย จินทร์พรายศรี

กรรมการการเลือกตั้ง
ดำรงตำแหน่ง ระหว่าง 12 ส.ค. 2561 - ปัจจุบัน



นายปกรณ์ มหรรณพ

กรรมการการเลือกตั้ง
ดำรงตำแหน่ง ระหว่าง 12 ส.ค. 2561 - ปัจจุบัน



นายเลิศวิโรจน์ โกวัฒนะ

กรรมการการเลือกตั้ง
ดำรงตำแหน่ง ระหว่าง 4 ธ.ค. 2561 - ปัจจุบัน



นายวุฒิเชกฐ์ นุชนาฏ

กรรมการการเลือกตั้ง
ดำรงตำแหน่ง ระหว่าง 4 ธ.ค. 2561 - ปัจจุบัน



โครงสร้างการบริหารจัดการเลือกตั้ง

กกต.

ผอ.กกต.จว.

กกต.ท้องถิ่น

ผอ.กกต.ท้องถิ่น

- หัวหน้าพนักงาน อปท. ที่มีการจัดการเลือกตั้ง
- อาจแต่งตั้งจากปลัดจังหวัด นายอำเภอ / ปลัดอำเภอ

กกต. แต่งตั้ง

1. จากข้าราชการหรือเจ้าหน้าที่อื่นของรัฐหรือผู้มีสิทธิเลือกตั้ง (ม.26+ข้อ 31)
2. จำนวน 3-5 คน (ข้อ 31)

จพง.ผู้ดำเนินการ ลต.

แต่งตั้งจากผู้มีสิทธิเลือกตั้ง

1. กปน. 7-9 คน (ข้อ 45)
2. เจ้าหน้าที่รักษาความปลอดภัย อย่างน้อย 2 คน (ม.28+ข้อ51)

ผู้อำนวยการการเลือกตั้งประจำจังหวัด

หน้าที่และอำนาจในการเลือกตั้งท้องถิ่น ตาม พ.ร.บ. / ระเบียบ



- ❑ ให้ความเห็นชอบร่างประกาศให้มีการเลือกตั้ง (ม.12 / ข้อ 7)
- ❑ เป็นผู้ลงนามในคำสั่งแต่งตั้ง กกต.ท้องถิ่นแทน กกต.ก็ได้ เมื่อได้รับมอบหมาย (มาตรา 26 / ข้อ 39)
- ❑ มีอำนาจแต่งตั้งหรือมอบหมายให้ กกต.ท้องถิ่นแต่งตั้ง คณะอนุกรรมการหรือบุคคล หรือคณะบุคคล เป็นผู้ช่วยเหลือ การปฏิบัติงานในการเลือกตั้งได้ตามสมควร เพื่อประโยชน์ในการ ปฏิบัติหน้าที่ของ กกต.ท้องถิ่น (มาตรา 27)

ผู้อำนวยการการเลือกตั้งประจำจังหวัด



หน้าที่และอำนาจในการเลือกตั้งท้องถิ่น ตาม พ.ร.บ. (ต่อ)

- ❑ ประกาศกำหนดจำนวนเงินค่าใช้จ่ายในการเลือกตั้งของผู้สมัคร ตามหลักเกณฑ์วิธีการ และระยะเวลาที่ กกต.กำหนด (มาตรา 60)

-เทศบาลเมือง นายกฯ 750,000 บาทสมาชิกฯ 250,000 บาท
-เทศบาลตำบล นายกฯ 550,000 บาทสมาชิกฯ 200,000 บาท

- ❑ รับยื่นบัญชีรายรับรายจ่ายของผู้สมัครภายใน 90 วันนับจากวันเลือกตั้ง และดำเนินการสอบหาข้อเท็จจริงเมื่อมีเหตุอันควรสงสัยหรือได้รับแจ้งว่า ผู้สมัครใดใช้จ่ายเกินจำนวนที่กำหนด (มาตรา 62 - 63)

ผู้อำนวยการการเลือกตั้งประจำจังหวัด

หน้าที่และอำนาจในการเลือกตั้งท้องถิ่น ตาม พ.ร.บ. (ต่อ)



- ให้ความเห็นชอบจัดให้มีการลงคะแนนใหม่ กรณีที่มีการประกาศงดการลงคะแนนในหน่วยเลือกตั้ง เนื่องจาก จลาจล อุทกภัย ภัยพิบัติ เหตุสุดวิสัย (มาตรา 60).../ นับคะแนนใหม่ (มาตรา 103)
- ประกาศให้มีการเลือกตั้งใหม่ กรณีตามมาตรา 110, 111 หรือ 112



คณะกรรมการการเลือกตั้ง ประจำองค์การปกครองส่วนท้องถิ่น



หน้าที่
และอำนาจ
(ม.27)

1. ให้ความเห็นชอบกำหนดหน่วยเลือกตั้งและที่เลือกตั้ง และการแต่งตั้ง จพง.ปน.

2. ตรวจสอบ/ให้ความเห็นชอบบัญชีรายชื่อผู้มีสิทธิการเพิ่มชื่อ-ถอนชื่อ

3. กำกับดูแลและอำนวยความสะดวก การลงคะแนน การนับคะแนน และการประกาศผล

4. กำหนดสถานที่รวมผลคะแนน และรวบรวมผลคะแนน และรายงานผลการเลือกตั้ง

5. ปฏิบัติการใดตามที่บัญญัติไว้ใน พ.ร.บ.นี้ หรือกฎหมายอื่น หรือตามที่ กกต.มอบหมาย

จำนวนและ
การสรรหา

- อบจ. จำนวน 5 คน
- เทศบาล / อบต จำนวน 3 คน
- ผอ.ท้องถิ่นรับสมัคร/ กกต.แต่งตั้ง

คุณสมบัติ

- ข้าราชการ /จนท.อื่นของรัฐ หรือผู้มีสิทธิเลือกตั้งไม่เกิน 2 คน
- มีภูมิลำเนาในเขตจังหวัดหรืออำเภอที่อปท.ตั้งอยู่
- ห้ามแต่งตั้ง ขรก./พจนง./ลูกจ้าง อปท.

ระยะเวลา
ปฏิบัติหน้าที่

- เมื่อประกาศให้มีการเลือกตั้ง ถึงวันประกาศผลการเลือกตั้ง

ค่าตอบแทน

- น้อยกว่า 10 น. ปช. 4,500/ด. / กก 4,000/ด.
- 10-200 น. เพิ่ม น.ละ 40.-
- มากกว่า200 น. ปช. 12,500/ด. / กก. 12,000/ด.

การประชุมของ กกต.ห้องถิ่น

(ระเบียบฯ ข้อ ๔๒)

องค์ประชุม

- ไม่น้อยกว่ากึ่งหนึ่งของกรรมการทั้งหมดที่มีอยู่ในตำแหน่ง
- ผอ.กต.ห้องถิ่น เป็นเลขานุการ

มติที่ประชุม

- เสียงข้างมาก
- กรรมการทุกคนที่อยู่ในที่ประชุมต้องลงคะแนนเสียง
- ถ้าคะแนนเสียงเท่ากัน ปธ.ในที่ประชุม มีสิทธิออกเสียงเพิ่มอีก ๑ เสียง เป็นเสียงชี้ขาด

การปฏิบัติหน้าที่ของ กกต.ท้องถิ่น

(ระเบียบฯ ข้อ ๔๓,๔๔)



การเริ่มปฏิบัติหน้าที่

- ตั้งแต่วันที่ประกาศให้มีการเลือกตั้ง

การพ้นหน้าที่

- เมื่อ กกต.ประกาศผลการเลือกตั้ง
- กรณีมีเลือกตั้งใหม่ตามมาตรา ๑๑๒ พ้นเมื่อประกาศผลเลือกตั้ง หรือเสร็จสิ้นภารกิจแล้วแต่กรณี
- ตาย
- ลาออก
- ขาดคุณสมบัติหรือลักษณะต้องห้าม
- กกต.สั่งให้พ้น



สำนักงานคณะกรรมการสิ่งแวดล้อม



ผู้อำนวยการการเลือกตั้ง ประจำองค์กรปกครองส่วนท้องถิ่น

รับสมัคร
เลือกตั้ง

กำหนด
หน่วย
เลือกตั้ง /
ที่เลือกตั้ง

แต่งตั้งและ
จัดอบรม
จพง.ลต.

ตรวจสอบ
บัญชีรายชื่อ/
การเพิ่มชื่อ-
ถอนชื่อ

การลงคะแนน
การนับคะแนน
การประกาศผล

ดำเนินการ
อื่นเกี่ยวกับ
การเลือกตั้ง

หน้าที่และ
อำนาจ
(ม.25)

คุณสมบัติ

- หน.พง.ส่วนท้องถิ่นนั้น
- กรณี หน.พง.ส่วนท้องถิ่นเป็นผู้มีส่วนได้เสียอาจแต่งตั้ง
ปจ. /นอ./ป.อำเภอ แทนได้

ระยะเวลา
ปฏิบัติหน้าที่

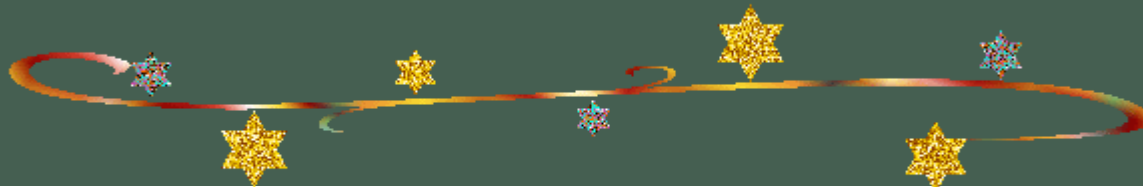
- ก่อนครบวาระ 60 วันหรือ
เมื่อมีเหตุต้องเลือกตั้ง ถึงวัน
ประกาศผลการเลือกตั้ง

ค่าตอบแทน

- น้อยกว่า 10 น. 4,500/ด.
- 10-200 น. เพิ่ม น.ละ 40.-
- มากกว่า200 น. 12,500/ด.

ในการปฏิบัติหน้าที่ตามพรบ.การเลือกตั้งสมาชิกสภาท้องถิ่นหรือ
ผู้บริหารท้องถิ่น พ.ศ.2562

- ให้ ผอ.กต.ทถ. และ กกต.ทถ.เป็นเจ้าพนักงานตามประมวล
กฎหมายอาญา
- การปฏิบัติหน้าที่ตามพรบ.นี้ หรือ กฎหมาย ระเบียบ ประกาศ
คำสั่ง กกต. หรือคำสั่งศาล หากได้กระทำโดยสุจริต ย่อมได้รับ
ความคุ้มครอง ไม่ต้องรับผิดชอบ ทั้งทางแพ่ง ทางอาญา หรือทางปกครอง





การเตรียมการรับสมัคร

การเตรียมการรับสมัคร



- ➔ แต่งตั้งเจ้าหน้าที่รับสมัครและเจ้าหน้าที่ที่เกี่ยวข้อง (ตามตัวอย่าง)
- ➔ จัดเตรียมสถานที่ วัสดุ อุปกรณ์ แบบพิมพ์ และป้ายตัวอย่างการกรอกเอกสารการสมัคร
- ➔ ประชาสัมพันธ์การรับสมัคร
- ➔ ประสานงานกับหน่วยงานสนับสนุนเกี่ยวกับการตรวจสอบคุณสมบัติภายในจังหวัด
- ➔ ขอสนับสนุนกำลังเจ้าหน้าที่รักษาความปลอดภัยบริเวณสถานที่รับสมัคร
- ➔ จัดประชุมเจ้าหน้าที่รับสมัคร ชักซ้อมการปฏิบัติงานก่อนวันรับสมัคร

ข้อเน้นย้ำในการดำเนินการรับสมัคร



1. หน้าที่ในการรับสมัคร

- พ.ร.บ. มาตรา 25 กำหนดให้ **ผอ.กต.อปท.** มีหน้าที่และอำนาจในการรับสมัคร ซึ่งอาจแต่งตั้งผู้ช่วยเหลือในการปฏิบัติหน้าที่ได้
- ให้ผู้สมัครที่มีสิทธิสมัคร ยื่นใบสมัคร (ส.ถ./ผ.ถ.4/1) พร้อมเอกสารหลักฐาน ต่อ **ผอ.กต.อปท.** ในระยะเวลาการรับสมัคร
- เพื่อให้กระบวนการรับสมัครชอบด้วยกฎหมายและป้องกันไม่ให้เกิดปัญหาการร้องเรียน ทุกขั้นตอนของการรับสมัคร รวมถึงขั้นตอนการจับสลาก **ผอ.กต.อปท.** ต้องเป็นผู้ดำเนินการ

ข้อเน้นย้ำในการดำเนินการรับสมัคร (ต่อ)

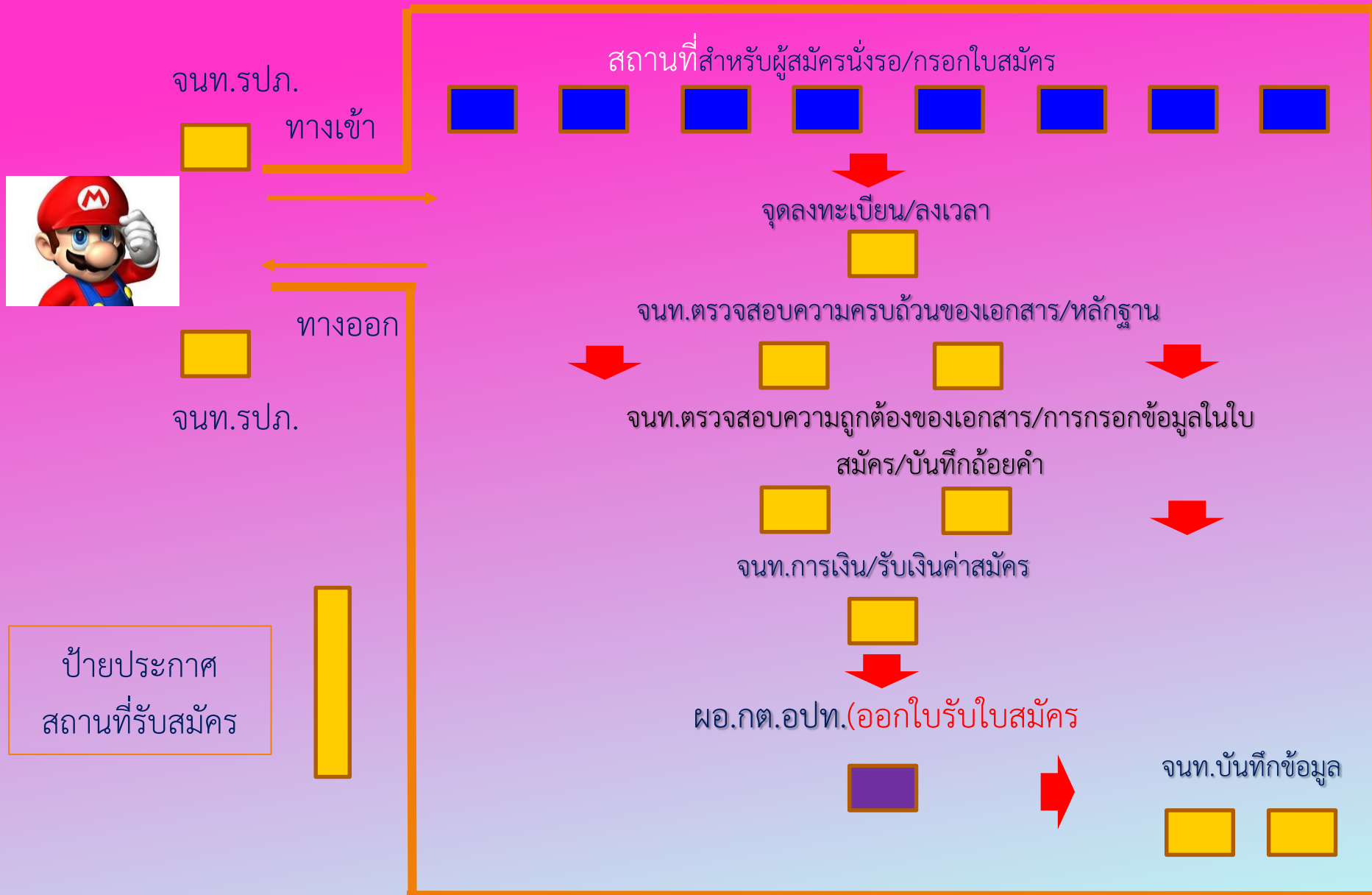


2. การจัดสถานที่ในการรับสมัคร

- ให้คำนึงถึงการรักษาระยะห่าง และมีระบบการคัดกรองโรคติดเชื้อไวรัสโคโรนา 2019 ตามมาตรการที่หน่วยงานของรัฐกำหนด
- ให้จัดเตรียมป้ายปิดประกาศตัวอย่างการกรอกใบสมัคร ตัวอย่างเอกสารประกอบการสมัครไว้บริเวณสถานที่รับสมัคร และประชาสัมพันธ์ให้ผู้สมัครทราบก่อนล่วงหน้า
- ควรจัดโต๊ะและเจ้าหน้าที่ตรวจสอบเอกสารหลักฐานการสมัครเบื้องต้น ก่อนที่ผู้สมัครจะเข้าไปยื่นใบสมัคร

กระบวนการการสมัคร

ฝั่งสถานที่รับสมัคร



ข้อเน้ันย้าในการดำเนิการรับสมัคร (ต่อ)



3. การสมัครเป็นกลุ่ม

- ข้อ 92 วรรค 3 ของ ระเบียบฯ พ.ศ.2562 มิได้กำหนดเกี่ยวกับการยื่นใบสมัครเป็นกลุ่มไว้ ดังนั้น หากผู้สมัครมีความประสงค์จะยื่นใบสมัครเป็นรายกลุ่ม ให้ **ยื่นอยู่การตกลงกันระหว่างผู้สมัคร**
- กรณีผู้สมัครตกลงได้ว่ายื่นใบสมัครเป็นกลุ่ม ให้ส่งตัวแทนกลุ่มผู้ที่จะดำเนิการจับสลากในนามกลุ่ม
- กรณีผู้สมัครจะยื่นใบสมัครเป็นกลุ่ม และประสงค์จะจับสลาก **ผู้สมัครทุกคนในกลุ่มต้องลงเวลาก่อน 08.30 น.**



ม.57 การจับสลากเพื่อ
จัดลำดับการยื่นใบสมัคร
(หากไม่สามารถตกลงกันได้)

การจับสลาก
ครั้งที่ 1



ให้ผอ.กต.อปท.เขียนชื่อผู้สมัครหรือชื่อกลุ่มผู้สมัครบนสลากที่เหมือนกัน แล้วใส่
ในภาชนะทึบแสง ทำการเขย่าเพื่อมิให้ทราบว่าเป็นสลากของผู้สมัครใดหรือกลุ่ม
ผู้สมัครใด แล้วให้ผอ.กต.อปท.เป็นผู้จับสลากชื่อผู้สมัครหรือกลุ่มผู้สมัครใน
ภาชนะขึ้นมาครั้งละ 1 ใบ ผู้สมัครหรือกลุ่มผู้สมัครใดที่ถูกจับมาเป็นลำดับแรก
ให้ถือว่าผู้สมัครนั้นหรือกลุ่มผู้สมัครนั้นเป็นผู้มีสิทธิจับสลากเพื่อยื่นใบสมัครรับ
เลือกตั้งก่อน ชื่อผู้สมัครหรือกลุ่มผู้สมัครใดที่จับมาเป็นลำดับต่อไปให้ถือว่า
ผู้สมัครนั้นหรือกลุ่มผู้สมัครนั้นเป็นผู้มีสิทธิจับสลากเป็นลำดับถัดไป จนครบ
ผู้สมัครทุกคนที่ยื่นใบสมัครพร้อมกัน

การจับสลาก
ครั้งที่ 2

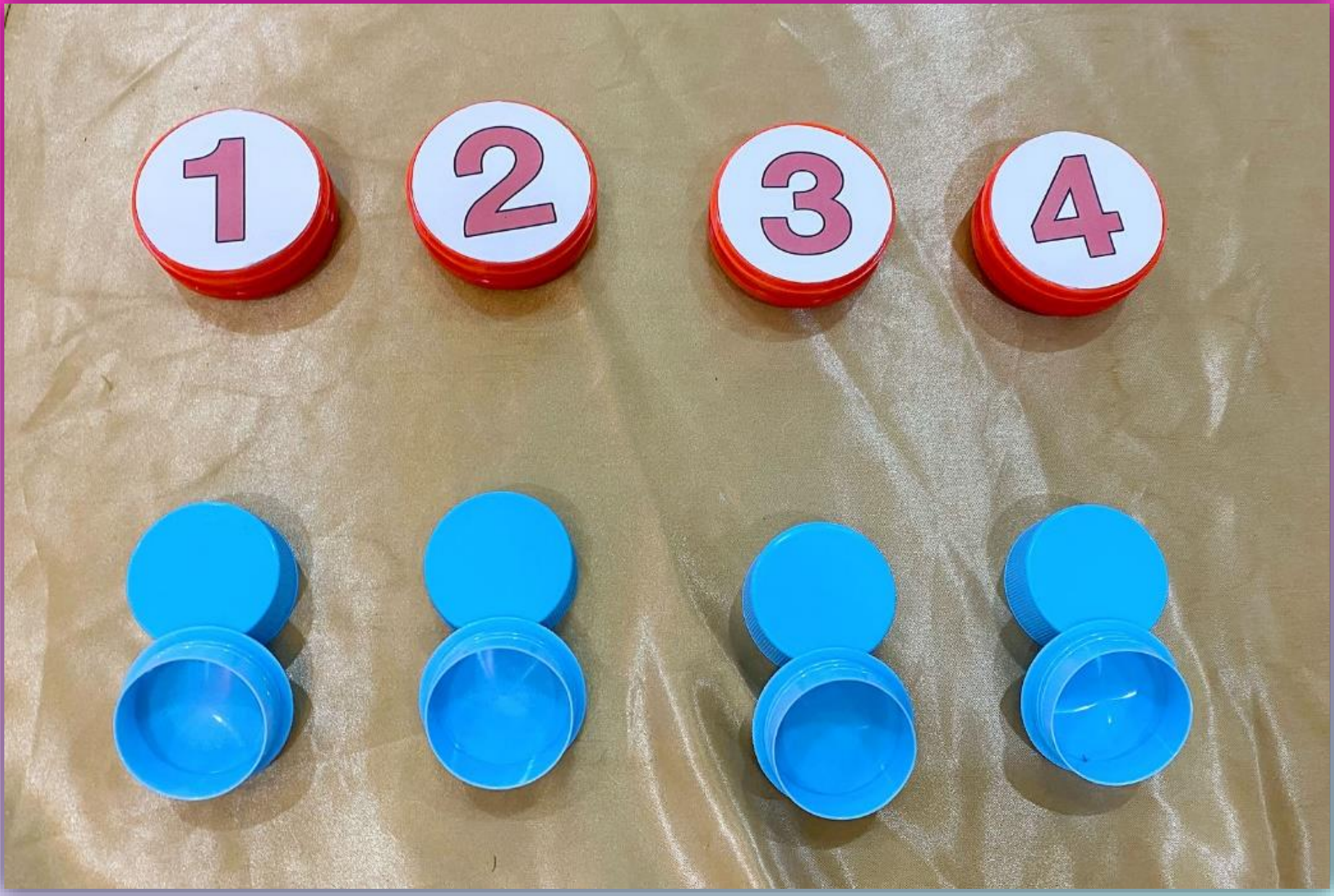


ให้ผอ.กต.อปท. เขียนหมายเลขตั้งแต่หมายเลขหนึ่งจนถึงหมายเลขที่เท่ากับ
จำนวนผู้สมัครหรือกลุ่มผู้สมัครที่ยื่นใบสมัครรับเลือกตั้งพร้อมกัน บนสลากที่
เหมือนกัน แล้วใส่ในภาชนะทึบแสงทำการเขย่าภาชนะให้สลากคละก้น เพื่อมิให้
ทราบว่าเป็นสลากที่เขียนหมายเลขใด แล้วให้ผู้สมัครหรือกลุ่มผู้สมัครตามลำดับ
ของผลการจับสลากตาม (1) ทำการจับสลากจากภาชนะเพื่อยื่นใบสมัครรับ
เลือกตั้ง ผู้สมัครใดหรือกลุ่มผู้สมัครใดจับสลากได้หมายเลขใด ให้ถือเป็นลำดับ
ในการยื่นใบสมัครของผู้สมัครนั้น

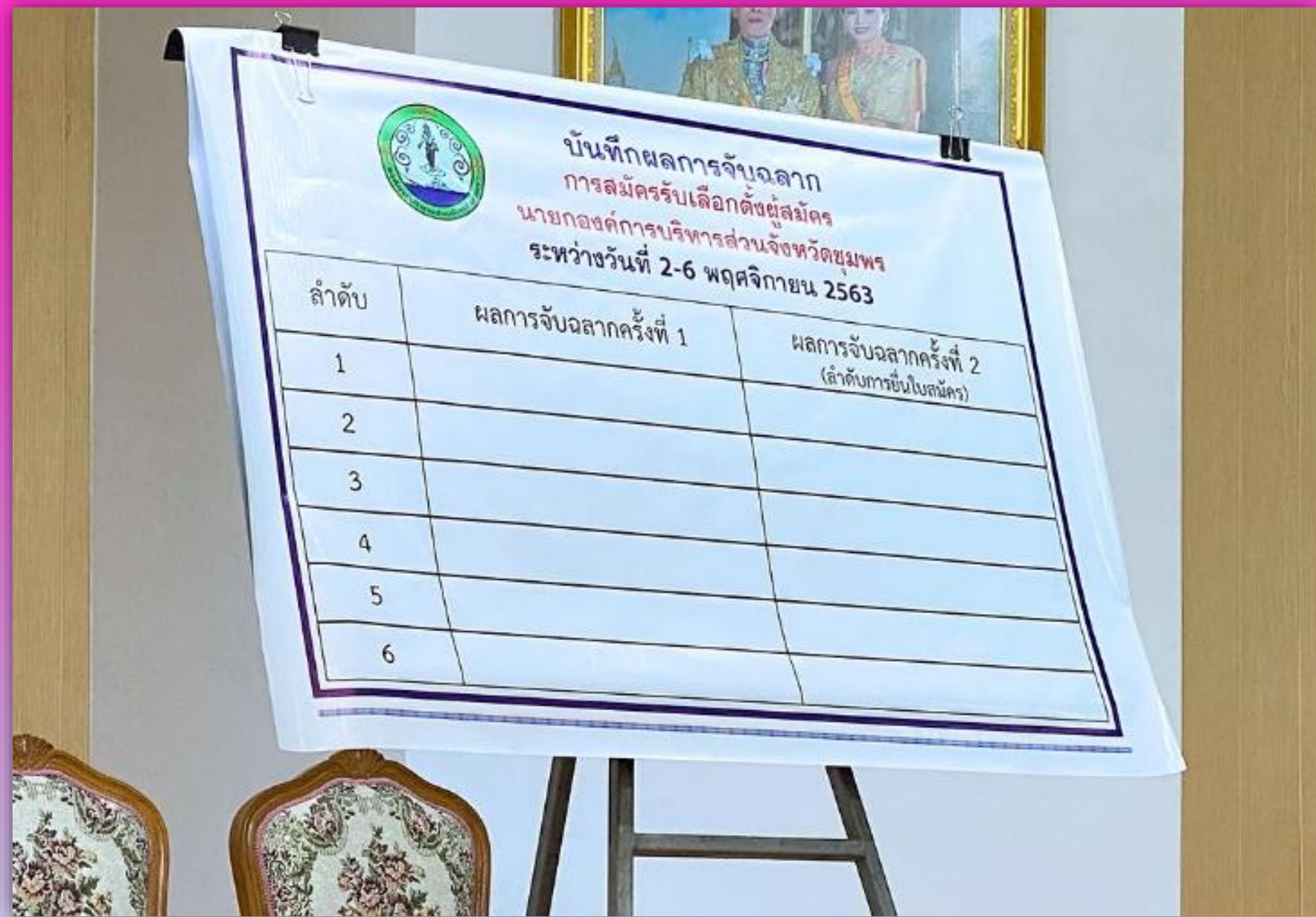
ภาพการรับสมัครสมาชิกสภาท้องถิ่น หรือผู้บริหารท้องถิ่น



ภาพการรับสมัครสมาชิกสภาท้องถิ่น หรือผู้บริหารท้องถิ่น



ภาพการรับสมัครสมาชิกสภาท้องถิ่น หรือผู้บริหารท้องถิ่น











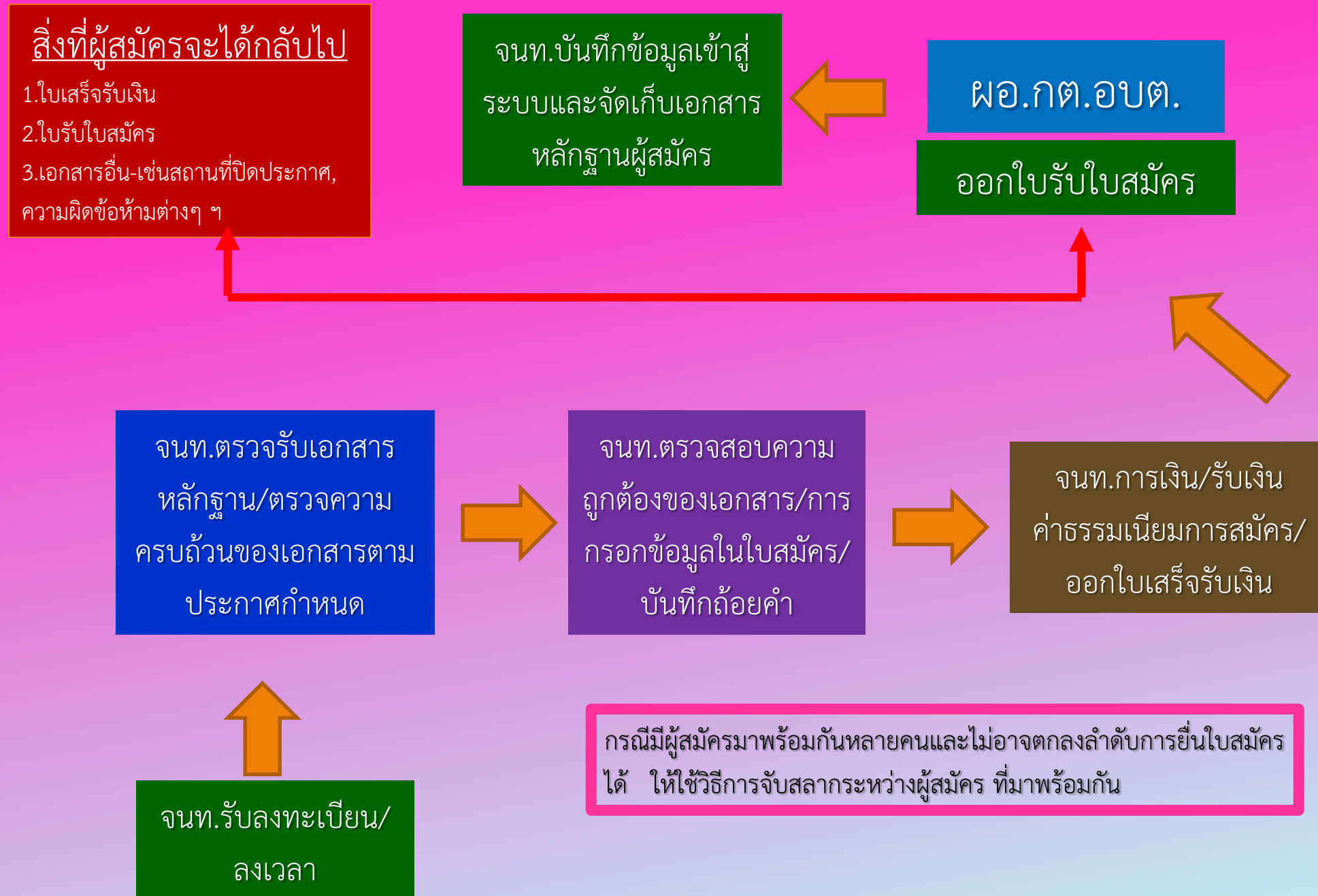






บันทึกผลการจับฉลาก
การสมัครรับเลือกตั้งผู้สมัคร
สมาชิกสภาองค์การบริหารส่วนจังหวัดชุมพร
เขตเลือกตั้งที่.....1.....
อำเภอ.....เมืองชุมพร.....
ระหว่างวันที่ 2-6 พฤศจิกายน 2563

ลำดับ	ผลการจับฉลากครั้งที่ 1	ผลการจับฉลากครั้งที่ 2 (ลำดับการยื่นใบสมัคร)
1	นายสุรศักดิ์ น้อยมาก	2
2	นายตัน โกศลเสาวภา	3
3	นายปราโมทย์ เหลืองเพชรงาม	1
4	นายธันวา ทองอำพล	4
5		



ภาพการรับสมัครสมาชิกสภาท้องถิ่น หรือผู้บริหารท้องถิ่น











ข้อเน้นย้ำในการดำเนินการรับสมัคร (ต่อ)



4. เอกสารการสมัคร

4.1 กรณีเงินได้ถึงเกณฑ์ และต้องเสียภาษี

- ให้ใช้หลักฐานแสดงการเสียภาษี ปี 61 62 63 ประเภทใดประเภทหนึ่ง ดังนี้
 - สำเนา ภ.ง.ด.90 หรือ 91
 - ใบเสร็จการชำระภาษี (กรณียื่นชำระเอง / ผ่านธนาคาร / ยื่นอิเล็กทรอนิกส์)

4.2 กรณีเงินได้ถึงเกณฑ์ และแต่คำนวณแล้วไม่ต้องชำระภาษี

- ให้ใช้หลักฐานแสดงการยื่นเสียภาษี (สำหรับปีที่ไม่ต้องชำระภาษี)
 - สำเนา ภ.ง.ด.90 หรือ 91

ข้อเน้นย้ำในการดำเนินการรับสมัคร (ต่อ)



4.3 กรณีมีเงินได้ แต่ไม่ถึงเกณฑ์ต้องเสียภาษี

- ให้ใช้หลักฐานรับรองกรณีมีเงินได้ไม่ถึงเกณฑ์ต้องเสียภาษี ตามแบบ ส.ถ./ผ.ถ.4/2

พิจารณา ปี ภาษี 2561 2562 2563 ปีใดเข้าเกณฑ์ใด

ตามข้อ 4.1 – 4.3 ให้ใช้หลักฐานแสดงตามนั้น แยกเป็นรายปี

ตัวอย่าง



๑. ใบเสร็จรับเงิน กรณียื่นด้วยตนเอง ณ สรรพากรพื้นที่

๒. ใบเสร็จรับเงินที่ยื่นทางอินเทอร์เน็ต



๓. แบบแสดงการเสียภาษี โดยให้มีเจ้าหน้าที่รับรองสำเนา

๔. ส.ถ./ผ.ถ. ๔/๒

ส.ถ./ผ.ถ. ๔/๒

หนังสือยืนยันการไม่ได้เสียภาษีเงินได้บุคคลธรรมดา
สำหรับผู้สมัครรับเลือกตั้งสมาชิกสภาท้องถิ่นหรือผู้บริหารท้องถิ่น

สมาชิกสภาท้องถิ่น

ผู้บริหารท้องถิ่น

วันที่เดือน พ.ศ.

เรียน ผู้อำนวยการการเลือกตั้งประจำ

หนังสือฉบับนี้ให้ไว้เพื่อยืนยันว่าข้าพเจ้า นาย/นาง/นางสาว/ยศ.....
หมายเลขประจำตัวประชาชน.....เป็นผู้สมัครรับเลือกตั้งเป็น (.....)
สำหรับการเลือกตั้งสมาชิกสภาท้องถิ่นหรือผู้บริหารท้องถิ่น (.....)
ในวันที่ เดือน พ.ศ. เป็นผู้ไม่ได้เสียภาษีเงินได้บุคคลธรรมดา ปี พ.ศ. เนื่องจาก

กรณีไม่ได้สมรส มีเงินได้ตามมาตรา ๔๐ (๑) แห่งประมวลรัษฎากร เพียงอย่างเดียวไม่เกิน ๑๒๐,๐๐๐ บาท ต่อปี

กรณีไม่ได้สมรส มีเงินได้ตามมาตรา ๔๐ (๑) แห่งประมวลรัษฎากร และ/หรือ มีเงินได้ประเภทอื่น นอกจากมาตรา ๔๐ (๑) แห่งประมวลรัษฎากร ไม่เกิน ๖๐,๐๐๐ บาท ต่อปี

กรณีสมรส มีเงินได้ตามมาตรา ๔๐ (๑) แห่งประมวลรัษฎากร เพียงอย่างเดียวไม่เกิน ๒๒๐,๐๐๐ บาท ต่อปี

กรณีสมรส มีเงินได้ตามมาตรา ๔๐ (๑) แห่งประมวลรัษฎากร และ/หรือ มีเงินได้ประเภทอื่น นอกจากมาตรา ๔๐ (๑) แห่งประมวลรัษฎากร ไม่เกิน ๑๒๐,๐๐๐ บาท ต่อปี

มีเงินได้ที่ได้รับการยกเว้นไม่ต้องรวมคำนวณเพื่อเสียภาษีเงินได้ตามมาตรา ๔๒ แห่งประมวลรัษฎากร

(ลงชื่อ)

(.....)

ผู้สมัครรับเลือกตั้ง (.....)

หมายเหตุ

- มาตรา ๔๐ (๑) แห่งประมวลรัษฎากร หมายถึง เงินได้เนื่องจากการจ้างแรงงานไม่ว่าจะเป็นเงินเดือน ค่าจ้าง เบี้ยเลี้ยง โบนัส เบี้ยหวัด บำนาญ เงินค่าเช่าบ้าน เงินที่คำนวณได้จากมูลค่าของการได้อยู่บ้านที่นายจ้างให้อยู่โดยไม่เสียค่าเช่า เงินที่นายจ้างจ่ายชำระหนี้ใดๆ ซึ่งลูกจ้างมีหน้าที่ต้องชำระ และเงิน ทริพย์สิน หรือประโยชน์ใดๆ บรรดาที่ได้เนื่องจากการจ้างแรงงาน

- มาตรา ๔๒ แห่งประมวลรัษฎากร หมายถึง เงินได้ทั้งประเภทที่ได้รับการยกเว้นไม่ต้องรวมคำนวณเพื่อเสียภาษีเงินได้

ข้อเน้ันย้าในการด้าเนั้นการรับสมัคร (ต่อ)



5. การตรวจสอบเอกสารและการออกหมายเลขผู้สมัคร

- หากเอกสารไม่ถูกต้องหรือไม่ครบถ้วนให้คืนเอกสารและหลักฐานทั้งหมดให้ผู้สมัครนั้น เพื่อไปด้าเนั้นการแก้ไขและนำมายื่นสมัครใหม่ ภายในกำหนดวัน เวลา เปิดรับสมัคร
- หากเอกสารหลักฐานถูกต้องและครบถ้วนแล้วให้ด้าเนั้นการออกใบรับใบสมัครให้แก่ผู้สมัคร ผู้สมัครจะได้หมายเลขผู้สมัคร ตามลำดับใบรับใบสมัคร
- เมื่อออกใบรับใบสมัครแล้ว **ห้ามถอนการสมัคร**

การให้หมายเลขประจำตัวผู้สมัคร

เป็นไปตาม **ลำดับเลขที่ใบรับใบสมัคร**
ที่ ผอ.กต.ท้องถิ่น ออกให้แต่ละบุคคล